

Maître d'ouvrage :
SYMISOA

Secteurs concernés :
Cours d'eau classés liste 2
du bassin du Sornin

**Masses d'eau
concernées :**
Etat écologique 2019

FRGR0185

FRGR0186

FRGR0187

FRGR1735

**Priorité : P1 à P3 selon les
ouvrages**

Montant prévisionnel :
2 735 500 €HT
Dont 766 000€HT inscrits
au CT
Et 1 969 500€HT financés
hors contrat

SDAGE AELB 2022-2027 :

- **Disposition concernée :**
1A, 1C et 1D

- **Mesure du PDM :**
MIA0304

Communes concernées :

Baudemont (71)

Belleroche (42)

Charlieu (42)

Chauffailles (71)

Coublanc (71)

La Chapelle/Dun (71)

Mars (42)

Tancon (71)

Action 61.15-1

Restaurer la continuité écologique des cours d'eau sur le bassin
versant du Sornin

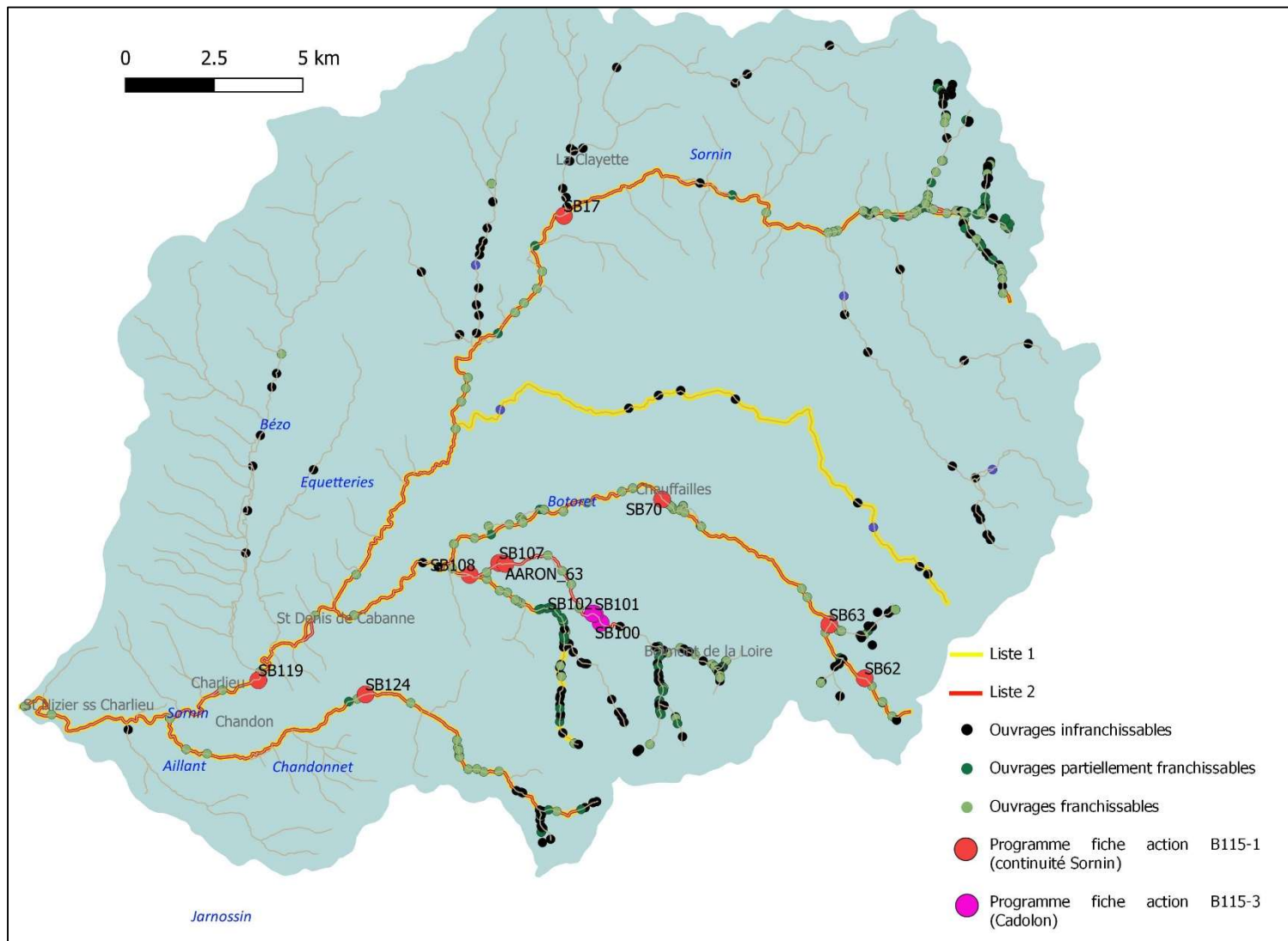
Type d'action : Etude / **Travaux** / Etude&Travaux / Animation&Communication

Enjeux : Préserver et restaurer les milieux aquatiques

Objectifs : Poursuivre le rétablissement de la continuité écologique

Localisation :

Carte de localisation des ouvrages page suivante.



Contexte :

Le Sornin est l'un des derniers gros affluents de la Loire avant le barrage de Villerest. Le rétablissement de la connexion avec le fleuve est un enjeu majeur, notamment concernant les espèces de grands migrateurs comme la lamproie marine, l'anguille, qui sont encore ponctuellement détectées sur le bassin versant.

Par ailleurs, la majorité des cours d'eau du territoire sont classés liste 1 et/ou liste 2 (axe Sornin, Chandonnet, Botoret et ses affluents, Mussy), ce qui souligne la valeur écologique de ces cours d'eau et la nécessité d'améliorer la continuité écologique en priorité sur ces masses d'eau.

Sur le Sornin, malgré une amélioration significative de la continuité piscicole due aux travaux réalisés dans le cadre des deux premiers contrats de rivière (41 ouvrages effacés ou aménagés au cours des 2 premiers contrats), il persiste encore de nombreux ouvrages altérant la continuité écologique sur le bassin du Sornin, notamment sur les cours d'eau classés.

Le choix des ouvrages inscrits au programme d'action a été fait selon différents critères :

- Mise en œuvre des projets d'effacement étudiés au stade avant-projet dans l'étude continuité du dernier contrat (étude portant sur 11 sites, dont 1 a pu faire l'objet de travaux : BOTO19 sur le Botoret à Chauffailles).

Sachant que les ouvrages ciblés dans l'étude répondent aux critères suivants :

- Ouvrages sur cours d'eau classés liste 2 : axe Sornin, Chandonnet, Botoret et affluents (Aaron et Pontbrenon), axe Jarnossin sur les secteurs non soumis à l'assec.
 - continuité avec les travaux déjà réalisés, afin d'augmenter les linéaires reconnectés avec le fleuve Loire ou les zones stratégiques pour la reproduction où le refuge des salmonidés
- Il est également envisagé de travailler sur d'autres ouvrages, non ciblés initialement, si des opportunités se font jour en cours de contrat, notamment dans les secteurs qui seront mis en défend.

La stratégie d'intervention retenue est la suivante :

- en l'absence d'usage : effacement privilégié
- pour les ouvrages 'simples', l'étude préalable et les travaux seront réalisés en régie (maîtrise d'œuvre interne)
- pour les ouvrages 'complexes', une prestation d'étude externalisée (PRO) est prévue.
- Concernant le financement des travaux :
 - Les effacements sont financés à 100% (Agence de l'eau + fonds européens régionaux)
 - Les aménagements d'ouvrages publics sont auto-financés par les collectivités
 - Les aménagements d'ouvrages privés – sans intérêt général à conserver l'ouvrage – devront être auto-financés par les propriétaires des ouvrages.

Description technique :

Cette action comprendra :

- 1°) Une mission d'animation préalable auprès des propriétaires par le technicien de rivière (selon les ouvrages) ;
- 2°) Une étude préalable au stade PRO;
- 3°) Une mission de travaux relative à la suppression ou à l'aménagement des ouvrages.

Sur le bassin du Sornin, 9 ouvrages sont ciblés.

Le type de travaux spécifié reste sous réserve de l'accord définitif des propriétaires.

Ouvrage	ROE	Cours d'eau	Dpt	Priorité	Propriétaire	Commune	Type travaux
SB119 (La Douze)	28134	Sornin	42	1	Public	Charlieu	Effacement
SB17 (Gothard)	31953	Sornin	71	1	Privé	La Chapelle/Dun - Baudemont	Effacement
SB63 (Etang de Montvener)	29502	Botoret	42	1	Privé	Belleruche	Effacement
SB107/AA63 (Pont des Rigoles)	31505	Aaron	71	2	Privé	Tancon - Coublanc	Effacement
SB108 (Moulin Milan)	31429	Aaron	71	2	Privé	Tancon - Coublanc	Effacement
	nd		71		Public (CD71)	Tancon - Coublanc	Effacement (Remplacement de pont)
SB70 (Tour du Bois)	31721	Botoret	71	3	Privé	Chauffailles	Effacement
SB62 (Pont du Bas Nolay)	83620	Botoret	42	3	Public	Belleruche	Effacement
SB124 (Pont des Carrières)	82817	Chandonnet	42	3	Public	Mars	Effacement

Spécifications réglementaires :

Déclaration d'Intérêt Général : OUI

Dossier loi sur l'eau : OUI

Estimation financière :

Dépenses d'investissement

	2024	2025	2026	2027	2028	2029
SB119 - Etude PRO	24 000					
SB119 - Travaux			586 500			
SB17 - Etude PRO		55 000				
SB17 - Travaux				181 000	181 000	181 000
SB63 - Etude PRO			30 000			
SB63 - Travaux					254 000	
SB107/AA63 - Etude PRO	11 000					
SB107/AA63 - Travaux		144 500				
SB108 - Etude PRO	25 000					
SB108 - Travaux				672 000		
SB70 - Etude PRO				15 000		
SB70 - Travaux					160 000	
SB62 - Etude PRO					21 000	
SB62 - Travaux						92 500
SB124 - Etude PRO					11 000	
SB124 - Travaux						91 000
TOTAL	60 000	199 500	616 500	868 000	627 000	364 500
SOUS TOTAL	876 000			1 859 500		
TOTAL 2024-2029	2 735 500					

Ouvrages inscrits au contrat :

SB119 et SB107/AA63 planifiés sur la période 2024-2026, pour un montant prévisionnel de **766 000€HT**

Autres ouvrages cités pour mémoire, financés hors contrat.

Plan de financement :

	2024	2025	2026	2027	2028	2029
Agence de l'Eau	70% - 100%	70% - 100%	70% - 100%	70% - 100%	70% - 100%	70% - 100%
Conseil Régional BFC/Feder*	30%	30%	30%	30%	30%	30%
Autofinancement maxi	30%	30%	30%	30%	30%	30%

*Sur dépenses éligibles, sur fonds FEDER

Taux de subvention Agence de l'Eau :

100% pour l'effacement d'ouvrages privés (signalés en bleu dans le tableau page précédente)

70% pour l'effacement d'ouvrages publics

Principaux partenaires :

FPPMA 42, 71 et 69, AAPPMA locales

Suivi / évaluation :

OBJECTIFS OPERATIONNELS :

	Désignation	Objectifs
2024-2026	Etude de définition en phase PRO	5
2024-2026	Nombre d'ouvrages effacés	2
2027-2029	Etude de définition en phase PRO	3
2027-2029	Nombre d'ouvrages effacés	7

EVALUATION :

Impacts sur le milieu	Indicateurs de résultat
Augmentation du potentiel d'accueil du cours d'eau	Suivi des peuplements piscicoles (FDPPMA 42, 71 et 69)